

**СВИДЕТЕЛЬСТВО О ПРИЕМКЕ. ЗАКАЗ №**

Мебель соответствует ГОСТ 16371-2014 и признана годной к эксплуатации.

Дата выпуска изделия \_\_\_\_\_

Дата реализации \_\_\_\_\_

Штамп ОТК

**РЕКОМЕНДАЦИИ ПО УХОДУ ЗА МЕБЕЛЬЮ И ЕЕ ЭКСПЛУАТАЦИИ.**

Мебель должна эксплуатироваться или храниться в сухих и теплых помещениях с температурой воздуха не ниже +5С и относительной влажности воздуха от 45 до 70 %.

Мебель необходимо устанавливать на расстоянии от нагревательных приборов так, чтобы температура нагрева элементов мебели не превышала +40\*С .

Необходимо предохранять поверхность изделия от механических повреждений. Допускается протирать поверхность сухой или влажной салфеткой без применения химических веществ.

**ГАРАНТИЙНЫЙ ТАЛОН**

Предприятие-изготовитель гарантирует соответствие мебели требованиям технического регламента ТР ТС 025/2012 "О безопасности мебельной продукции" при соблюдении условий транспортировки, хранения, сборки и эксплуатации.

Гарантийный срок мебели 24 месяца со дня продажи мебели через торговую сеть.

Срок службы изделия 5 лет.

За механические повреждения, возникшие при транспортировке, сборке-установке или хранении, предприятие-изготовитель ответственности не несёт.

В случае обнаружения недостатка комплектующих элементов следует обращаться в магазин, где была приобретена мебель.

Претензии по некомплектности принимаются с предъявлением инструкции по сборке и гарантийным талоном (копия).

Все гарантийные работы производятся только при предъявлении настоящего гарантийного талона.

Талон сохранять в течение гарантийного срока.

С условиями гарантийного обслуживания ознакомлен

(подпись покупателя)

**ООО «СИЛЬВА»**

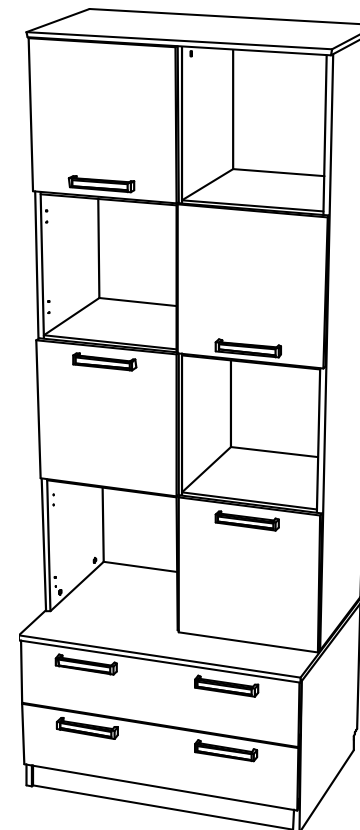
ИНСТРУКЦИЯ ПО СБОРКЕ

**НМ 013.10 М Шкаф комбинированный  
802 x 574 x h2256**

**УВАЖАЕМЫЙ ПОКУПАТЕЛЬ!**

**Выбор мебели – серьезная и непростая задача!**

**С удачным выбором Вас!**



**Россия, 607 603 Нижегородская обл., г. Богородск, ул. Чернышевского, 1  
тел./ факс: (831-70) 2-47-66 , 2-47-55**



**SILVA**

*время выбирать надежные*

### Схема сборки каркаса

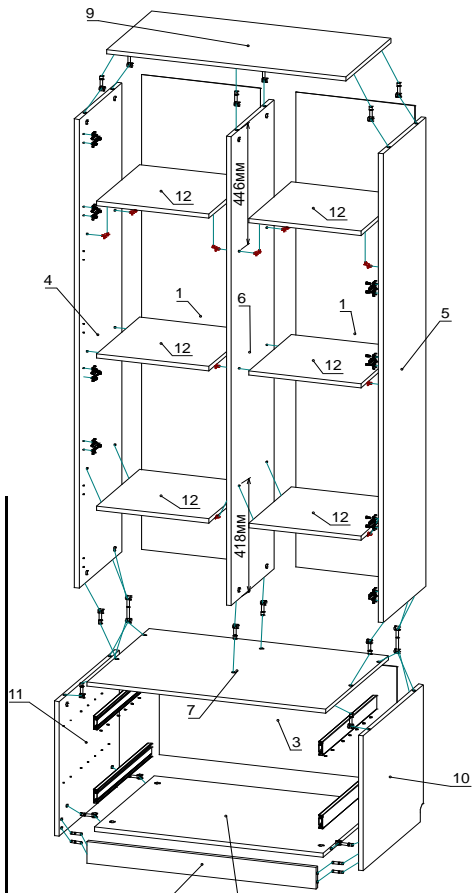


Схема сборки каркаса шкафа (рис.1)

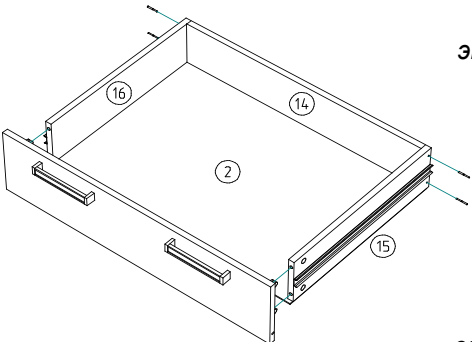


Схема сборки ящика (рис.3)

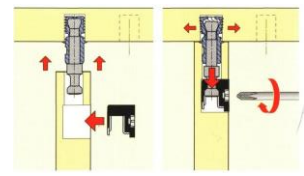


Схема установки эксцентриковой стяжки (рис.4)

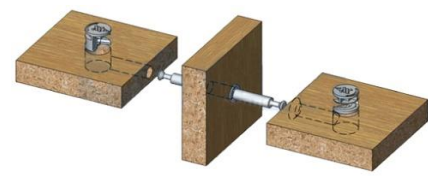


Схема установки эксцентриковой стяжки с двухсторонним штоком (рис.6)

### Схема крепления задних

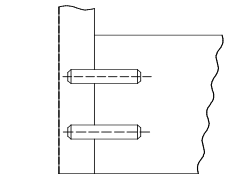
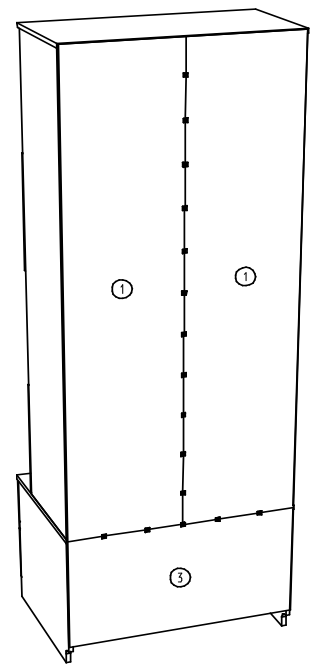


Схема установки шкантов (рис.5)

### Комплектовочная ведомость на фурнитуру

Пакет 3 из 3

Поз.	Наименование	Кол.	Рисунок
029	Заглушка эксцентрика	36	
083	Полкодержатель фиксирующий	24	
084	Скрепка для ДВП	16	
031	Шкант 8x30	4	
014	Шток эксцентрика двухсторонний	2	
012	Шток эксцентрика одинарный	24	
002	Шуруп 3,5x16	32	
001	Шуруп 3x16	114	
004	Шуруп 4x16	36	
006	Шуруп 4x30	8	
011	Эксцентрик	28	
034	Наконечник	4	
085	Петля Накладная 90	8	
045	Шариковые направляющие 500мм	2	
082	Уголок овербаланс	2	
033	Межсекционная стяжка d-5	2	

\*\*\* Предприятие - изготовитель оставляет за собой право на замену фурнитуры на аналогичную.

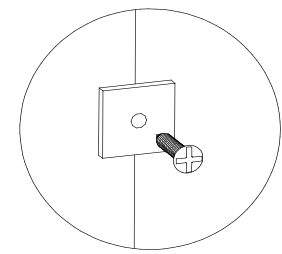


Схема установки скрепки для ДВП

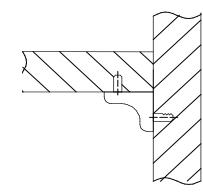


Схема утановки полкодержателей (рис.8)

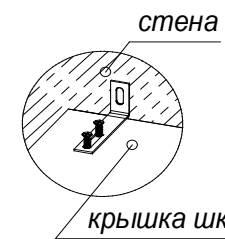


Рис.9 Рекомендуется изделие закрепить к стене, для этого установить на крышке шкафа уголки поз.082 и закрепить их шурупами 4x16 (крепеж к стене в комплект фурнитуры не входит и приобретается отдельно в зависимости от типа стены)

## Комплектовочная ведомость на детали

## ИНСТРУКЦИЯ ПО СБОРКЕ.

Поз.	Наименование	Размеры	Кол.
Пакет 2 из 3			
1	Ст.задняя ДВПО	1750x398	2
4	Ст.вертик.	1728x394	1
5	Ст.вертик.	1728x394	1
6	Ст.вертик.	1728x394	1
12	Ст.гориз.	376x393	6
14	Ст.ящика	710x140	2
Пакет 3 из 3			
2	Дно ящика ДВПО	738x506	2
3	Ст.задняя ДВПО	796x422	1
7	Ст.гориз.	802x574	1
8	Ст.гориз.	768x553	1
9	Ст.гориз.	802x414	1
10	Ст.вертик.	496x554	1
11	Ст.вертик.	496x554	1
15	Ст.ящика бок.	500x140	2
16	Ст.ящика бок.	500x140	2
17	Плинтус	768x80	1

Надавить на рычаг деблокировочного устройства (1). Снять внутренние подвижные планки направляющих (2). Закрепить саморезами внутренние подвижные планки направляющих к боковым стенкам ящика (3). Прикрепить саморезами внешние неподвижные планки направляющих на боковые стенки корпуса в соответствии со схемой присадки (4). Вставить ящик внутренними направляющими в подвижные части внешних направляющих в корпусе изделия. Задвиньте ящик до фиксации деблокировочным рычагом. Для снятия ящика также используйте деблокировочный рычаг

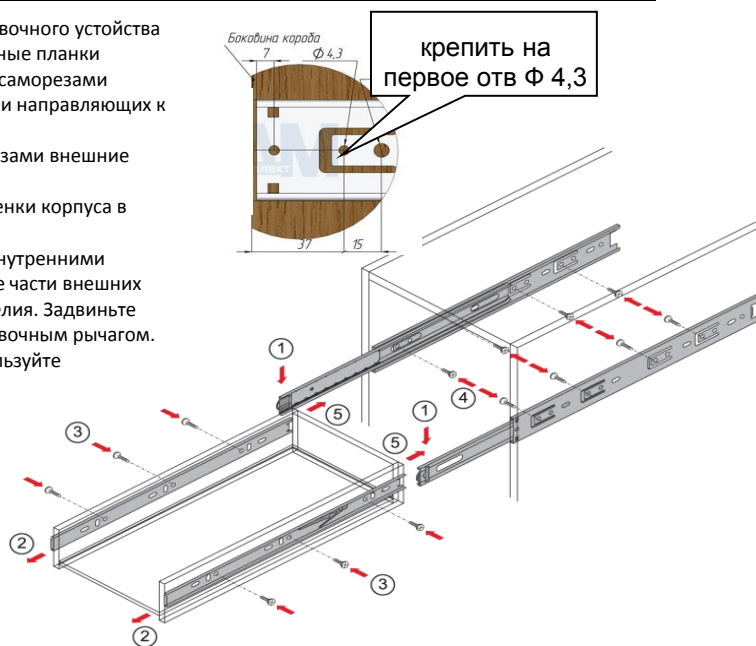


Схема установки направляющих (рис.10)

### Подготовка к сборке.

1. Перед сборкой изделия необходимо ознакомиться с инструкцией по сборке.
2. Определить расположение деталей в изделии в соответствии со схемой сборки.
3. Подготовить необходимый инструмент для монтажных работ (отвёртка, молоток).
4. Сборку производить на ровном полу, покрытом тканью или чистой бумагой во избежании повреждений поверхностей и загрязнения мебели.

### Сборка изделия

1. На торцах стенок вертикальных поз.10,11 шурупами 3x16 закрепить наконечники.
2. На стенках вертикальных поз.10,11 шурупами 3,5x16 закрепить шариковые направляющие по разметке,предварительно разъединив их на части путем нажатия на стопор (рис.10).
3. Соединить стенки вертикальные поз.10,11 со стенкой горизонтальной поз.8 с помощью стяжки эксцентриковой (рис.4) и с плинтусом поз.17 с помощью шкантов (рис.5). Затяжка соединения производится путем поворота эксцентрика в направлении стрелки, выштампованной на корпусе стяжки.
4. Соединить стенку горизонтальную поз.7 со стенками вертикальными поз.10,11 с помощью стяжки эксцентриковой (рис.4) и стяжки эксцентриковой с двухсторонним штоком (рис.6).
5. Стенку заднюю поз.3 закрепить шурупами 3x16 к стенкам поз.8,10,11, проверив диагональ каркаса.
6. На стенках вертикальных поз.4,5 шурупами 4x16 закрепить ответные планки петель по разметке.
7. Соединить стенку горизонтальную поз.9 со стенками вертикальными поз.4,5,6 с помощью стяжки эксцентриковой (рис.4).
8. Стенки задние поз.1 закрепить шурупами 3x16 к стенкам поз.4,5,9, проверив диагональ каркаса. В месте соединения задних стенок поз.1 со стенкой вертикальной поз.6 использовать скрепки для ДВП и шурупы 3x16 (рис.7).
9. Соединить стенку горизонтальную поз.7 со стенками вертикальными поз.4,5,6 с помощью стяжки эксцентриковой (рис.4) и стяжки эксцентриковой с двухсторонним штоком (рис.6). В месте соединения задних стенок поз.1 и 3 со стенкой горизонтальной поз.7 использовать скрепки для ДВП и шурупы 3x16 (рис.7).
10. Установить стенки горизонтальные поз.12 на фиксирующие полкодержатели (рис.8).
11. Соединить стенки ящика боковые поз.15,16 с задней стенкой ящика поз.14 шурупами 4x30.
12. Соединить фасадную стенку ящика поз.27.1(27.2) (находится в пакете с фасадами) с боковыми стенками ящика поз.15,16 с помощью стяжки эксцентриковой (рис.4).
13. Закрепить дно ящика поз.2 с помощью шурупов 3x16, вставив его в паз на стенке фасадной ящика.
14. Закрепить на стенках ящика боковых поз.15,16 ответные планки направляющих шурупами 3,5x16.
15. Вставить ящики в проем так, чтобы ответные планки направляющих на стенках боковых ящика вошли в направляющие на стенках боковых поз.10,11 (рис.10).
16. На дверях поз.26.1(26.2) (находятся в пакете с фасадами) шурупами 4x16 закрепить петли.
17. Навесить и отрегулировать двери (рис.11,12).
18. Закрепить ручки шурупами 5x30, досверлив нужные отверстия ф5, в оставшиеся отверстия установить заглушки D5.
19. В местах соприкосновения дверей и стенок фасадных ящика с панелями каркаса наклеить амортизаторы.
20. Закрыть эксцентриковые стяжки заглушками.

**При установке двух шкафов рядом, соединить их межсекционными стяжками поз.033 (предварительно просверлив отверстия Ф 5мм) - рис.13**

При

**Схема сборки фасадов**

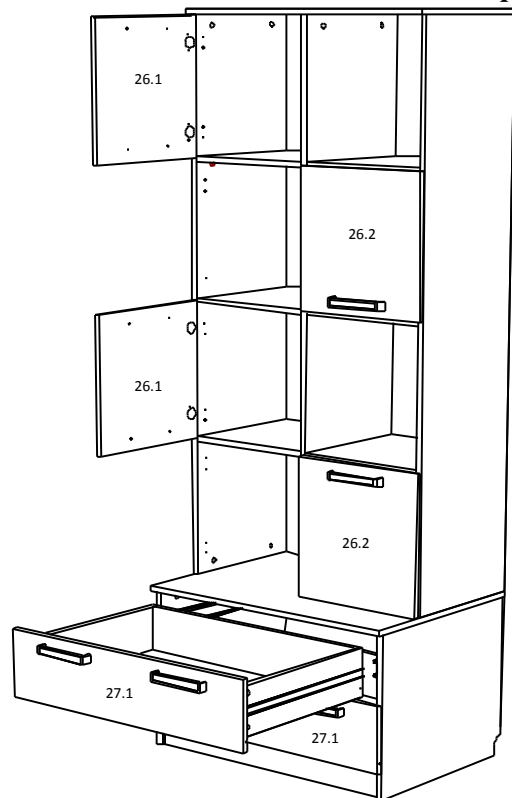


Схема навески фасадов  
(рис.11)

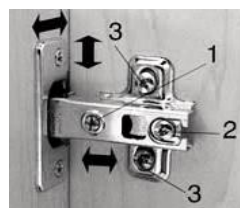


Схема регулировки  
четырёхшарнирной  
петли (рис.12)

**Комплектовочная ведомость на детали**

Поз.	Наименование	Размеры	Кол.
Пакет 3 из 3			
26.1	Дверь (цветная)	428x396	2
26.2	Дверь	428x396	2
27.1	Ст.фас.ящика (цветная)	204x796	1
27.2	Ст.фас.ящика	204x796	1

**Комплектовочная ведомость на фурнитуру**

Пакет 1 из 3

Поз.	Наименование	Кол.	Рисунок
007	Шуруп 5x30	16	
036	Ручка-скоба С-31	8	
035	Амортизатор	12	
017	Заглушка D5 для тех.отверстий	8	

\*\*\* Предприятие - изготовитель оставляет за собой право на замену фурнитуры на аналогичную.

Схема сборки ручки

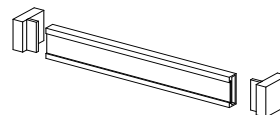


Рис.13

