

**СВИДЕТЕЛЬСТВО О ПРИЕМКЕ. ЗАКАЗ №**

Мебель соответствует ГОСТ 16371-2014 и признана годной к эксплуатации.

Дата выпуска изделия \_\_\_\_\_

Дата реализации \_\_\_\_\_

Штамп ОТК

**РЕКОМЕНДАЦИИ ПО УХОДУ ЗА МЕБЕЛЬЮ И ЕЕ ЭКСПЛУАТАЦИИ.**

Мебель должна эксплуатироваться или храниться в сухих и теплых помещениях с температурой воздуха не ниже +5С и относительной влажности воздуха от 45 до 70 %.

Мебель необходимо устанавливать на расстоянии от нагревательных приборов так, чтобы температура нагрева элементов мебели не превышала +40\*С .

Необходимо предохранять поверхность изделия от механических повреждений. Допускается протирать поверхность сухой или влажной салфеткой без применения химических веществ.

**ГАРАНТИЙНЫЙ ТАЛОН**

Предприятие-изготовитель гарантирует соответствие мебели требованиям технического регламента ТР ТС 025/2012 "О безопасности мебельной продукции" при соблюдении условий транспортировки, хранения, сборки и эксплуатации.

Гарантийный срок мебели 24 месяца со дня продажи мебели через торговую сеть.

Срок службы изделия 5 лет.

За механические повреждения, возникшие при транспортировке, сборке-установке или хранении, предприятие-изготовитель ответственности не несет.

В случае обнаружения недостатка комплектующих элементов следует обращаться в магазин, где была приобретена мебель.

Претензии по некомплектности принимаются с предъявлением инструкции по сборке и гарантийным талоном (копия).

Все гарантийные работы производятся только при предъявлении настоящего гарантийного талона.

Талон сохранять в течение гарантийного срока.

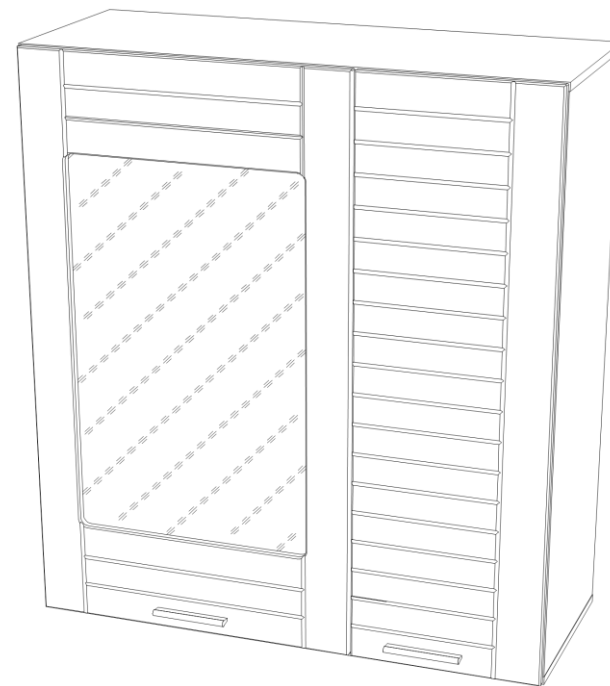
С условиями гарантийного обслуживания ознакомлен

(подпись покупателя)

**ООО «СИЛЬВА»**  
ИНСТРУКЦИЯ ПО СБОРКЕ

**НМ 011.29 X Шкаф навесной**  
**952x 380 x h1160**

**УВАЖАЕМЫЙ ПОКУПАТЕЛЬ!**  
**Выбор мебели – серьезная и непростая задача!**  
**С удачным выбором Вас!**



**Изделие универсальной сборки**

**Россия, 607 603 Нижегородская обл., г. Богородск, ул. Чернышевского, 1**  
**тел./ факс: (831-70) 2-47-66, 2-47-55**



**SILVA**

*время выбирать надежные*

## Схема сборки

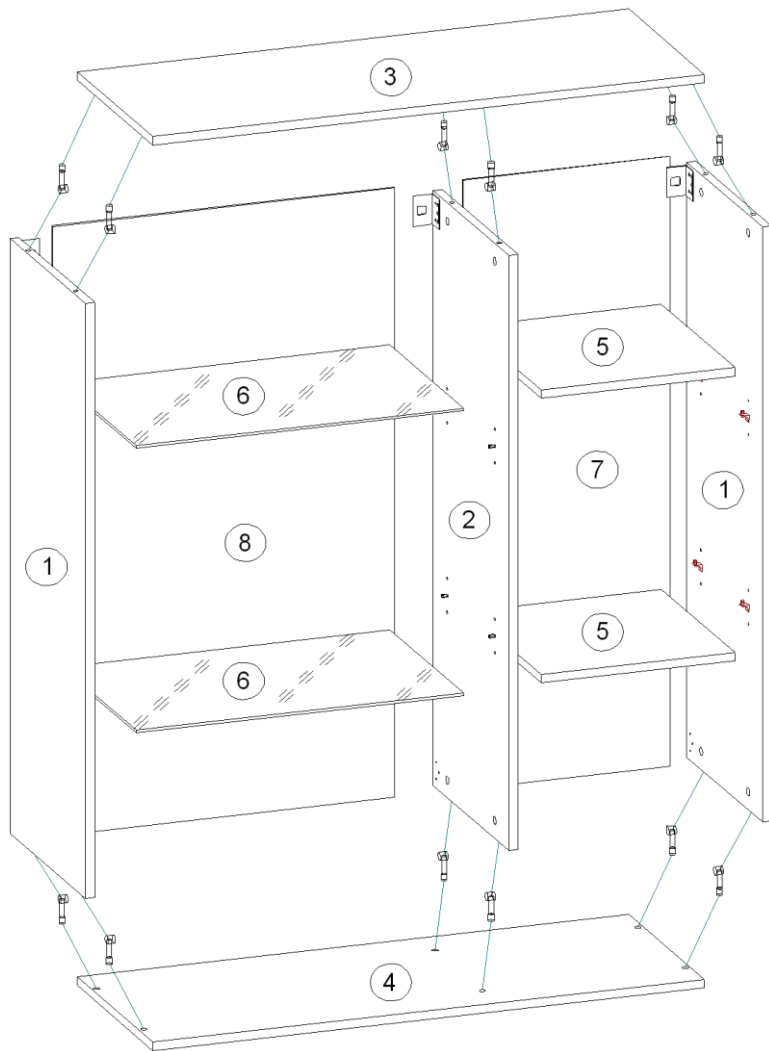


Схема сборки каркаса шкафа (рис. 1)

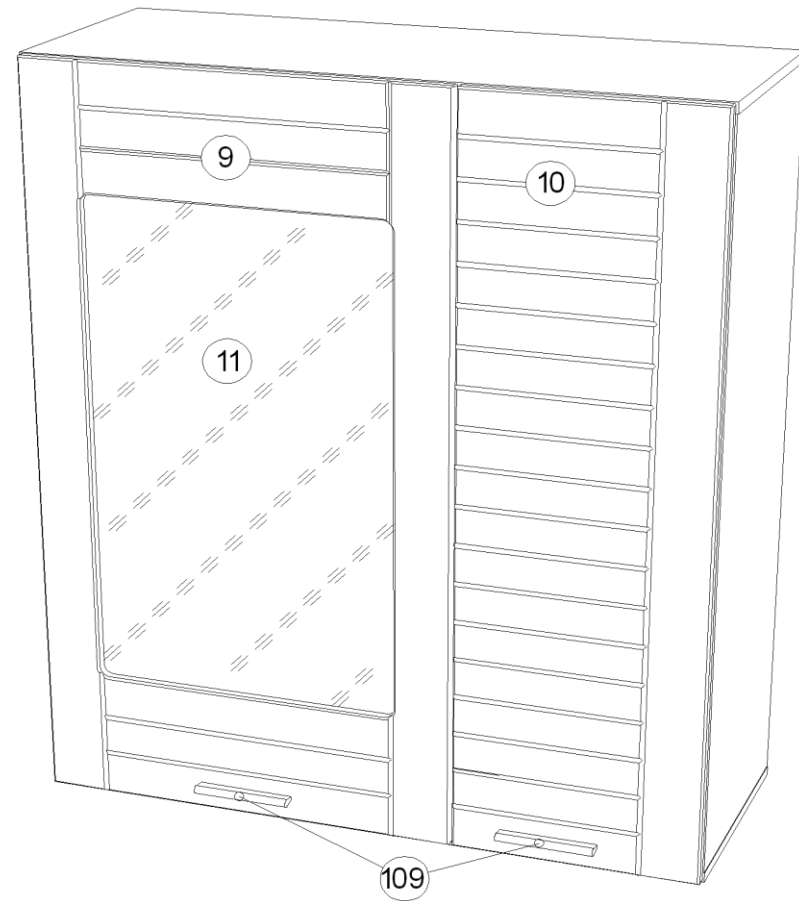


Схема навески дверей (рис. 2)

### Комплектовочная ведомость на детали

Поз.	Наименование	Размеры	Кол.
<b>Пакет 1 из 2</b>			
1	Ст.вертик.	1128x360	2
2	Ст.вертик.	1128x360	1
3	Ст.гориз.	952x360	1
4	Ст.гориз.	952x360	1
5	Ст.гориз.	334x350	2
6	Полка (стекло)	565x350	2
<b>Пакет 2 из 2</b>			
7	Ст.задняя ДВПО	1156x356	1
8	Ст.задняя ДВПО	1156x590	1
9	Дверь	1156x596	1
10	Дверь	1156x346	1
11	Вставка (стекло)	784x456	1

### Комплектовочная ведомость на фурнитуру

Поз.	Наименование	Кол.	Рисунок
<b>Пакет 1 из 2</b>			
017	Заглушка D5 для тех.отверстий	4	
029	Заглушка эксцентрика	12	
089	Полкодержатель с кембриком	8	
083	Полкодержатель фиксирующий	8	
084	Скрепка для ДВП	8	
033	Межсекционная стяжка d-5	2	
012	Шток эксцентрика одинарный	12	
001	Шуруп 3x16	44	
004	Шуруп 4x16	39	
011	Эксцентрик	12	
085	Петля Накладная 90	6	
119	Навес шкафа	3	
109	Ручка-скоба С24 + Шуруп 4x30 (2 шт.)	2	
035	Амортизатор	4	
098	Стеклодержатель	6	

\*\*\* Предприятие - изготовитель оставляет за собой право на замену фурнитуры на аналогичную.

## ИНСТРУКЦИЯ ПО СБОРКЕ.

### Подготовка к сборке.

1. Перед сборкой изделия необходимо ознакомиться с инструкцией по сборке.
2. Определить расположение деталей в изделии в соответствии со схемой сборки.
3. Подготовить необходимый инструмент для монтажных работ (отвёртка, молоток).
4. Сборку производить на ровном полу, покрытом тканью или чистой бумагой во избежании повреждений поверхностей и загрязнения мебели.

### Сборка каркаса шкафа (рис.1)

Изделие универсальной сборки (возможна сборка как на левую, так и на правую стороны). На рис.1 показана схема сборки каркаса шкафа с витриной (фасадом со стеклом) на левую сторону.

1. Соединить стенки вертикальные поз.1,2 со стенками горизонтальными поз.3,4 с помощью стяжки эксцентриковой поз. 011,012 (рис.3). Затяжка соединения производится путем поворота эксцентрика в направлении стрелки, выштампованной на корпусе стяжки.
2. Стенки задние поз.7,8 закрепить шурупами 3x16 к стенкам поз.1,2,3 и 4 проверив диагональ каркаса. В месте соединения задних стенок поз.7 и 8 со стенкой вертикальной поз.2 использовать скрепки для ДВП поз.084 и шурупы 3x16 (рис.4).
3. Установить стенки горизонтальные поз.5 на фиксирующие полкодержатели поз.083 (рис.5).
4. На стенках вертикальных поз.1 шурупами 4x16 закрепить по разметке ответные планки петель поз.085.
5. К углам соединения стенок вертикальных поз.1,2 со стенкой горизонтальной поз.3 и с задними стенками поз.7,8 приложить (согласно схеме сборки рис.1 и схеме крепления навеса шкафа рис.6) металлический уголок (навес шкафа поз.119), совместив два его малых отверстия с двумя отверстиями на стенках вертикальных поз.1,2. Наметить на задних стенках поз.7,8 центр большого отверстия металлического уголка. Досверлить в задних стенках намеченные отверстия ф16-25 мм. Металлические уголки навеса шкафа закрепить шурупами 4x16 к стенкам поз.1,2.
6. Определить на стене место установки навесного шкафа. Наметить и просверлить отверстия в стене, вбить **дюбель**. Закрепить навесной шкаф на стене используя фиксирующую пластину (навес шкафа поз.119) и **саморез**.

При креплении изделий к стене используйте специальную крепежную фурнитуру (дюбель и саморез), в зависимости от материала стены - этот крепеж не входит в комплект фурнитуры).



При установке 2-х шкафов рядом, стянуть их между собой межсекционной стяжкой поз.033, для чего необходимо просверлить в стенках боковых сквозные отверстия Ф5 мм.

### Навешивание дверей (рис.2).

7. Вставку (стекло) поз.11 закрепить к двери поз.9 стеклодержателями поз. 098 по разметке при помощи шурупов 4x16 (рис.7).
8. На дверях поз.9,10 шурупами 4x16 закрепить петли поз.085.
9. Навесить и отрегулировать двери (рис.8). Закрепить ручки поз.109 шурупами 4x30 на дверях поз.9,10, предварительно необходимо досверлить отверстия ф5 под ручки, в оставшиеся отверстия установить заглушки для т.о. поз.017.
10. В местах соприкосновения дверей с панелями каркаса наклеить амортизаторы поз.035.
11. Закрыть эксцентриковые стяжки и навесы шкафа заглушками.
12. Установить полки (стекло) поз.6 на полкодержатели с кембриком поз.089.

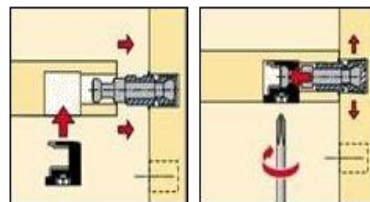


Схема установки эксцентриковой стяжки (рис.3)

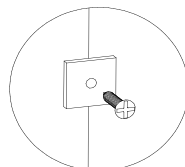


Схема установки скрепки для ДВП (рис.4)

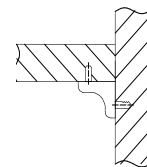


Схема установки фиксирующей пластины (рис.5)

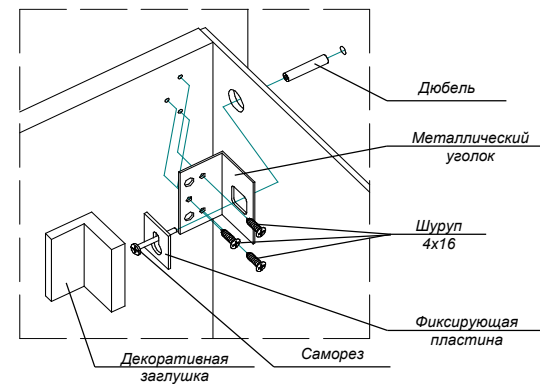


Схема крепления навеса шкафа (рис.6)

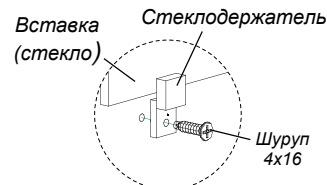


Схема крепления стеклодержателей (рис.7)

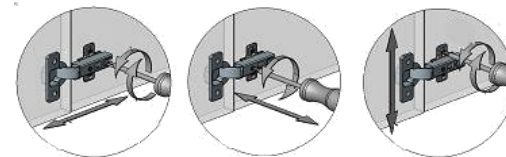


Схема регулировки накладной петли (рис.8)