

СВИДЕТЕЛЬСТВО О ПРИЕМКЕ. ЗАКАЗ №

Мебель соответствует ГОСТ 16371-2014 и признана годной к эксплуатации.

Дата выпуска изделия

Дата реализации _____

Штамп ОТК

РЕКОМЕНДАЦИИ ПО УХОДУ ЗА МЕБЕЛЬЮ И ЕЕ ЭКСПЛУАТАЦИИ.

Мебель должна эксплуатироваться или храниться в сухих и теплых помещениях с температурой воздуха не ниже +5С и относительной влажности воздуха от 45 до 70 %.

Мебель рекомендуется устанавливать на расстоянии не менее 50 см от нагревательных приборов. Необходимо предохранять поверхность изделия от механических повреждений. Допускается протирать поверхность сухой или влажной салфеткой без применения химических веществ.

ГАРАНТИЙНЫЙ ТАЛОН

Предприятие - изготовитель гарантирует соответствие мебели требованиям ГОСТ 16371 – 93 «Мебель. Общие технические условия.» при соблюдении условий транспортирования, хранения, сборки и эксплуатации.

Гарантийный срок эксплуатации мебели 24 месяца со дня продажи мебели через торговую сеть.

Срок службы изделия 5 лет.

За механические повреждения, возникшие при транспортировке, сборке-установке или хранении предприятие - изготовитель ответственности не несёт.

В случае обнаружения недостатка комплектующих элементов следует обращаться в магазин, где была приобретена мебель.

Претензии по комплектности принимаются с предъявлением инструкции по сборке и гарантийным талоном (копия).

Все гарантийные работы производятся только при предъявлении настоящего гарантийного талона.

Талон сохранять в течение гарантийного срока.

С условиями гарантийного обслуживания ознакомлен

(подпись покупателя)

ООО «СИЛЬВА»

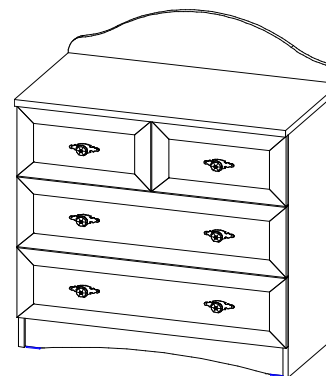
ИНСТРУКЦИЯ ПО СБОРКЕ

УВАЖАЕМЫЙ ПОКУПАТЕЛЬ!

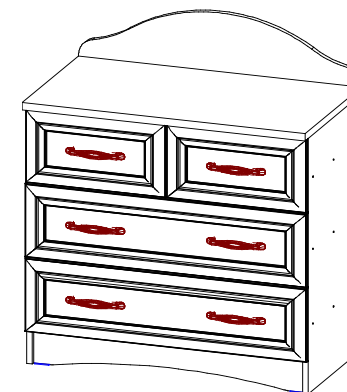
Выбор мебели – серьезная и непростая задача!

С удачным выбором Вас!

Комод "Прованс" НМ 011.63 М1
808 x 458 x h 986



Комод "Прованс_Шери" НМ 011.63
808 x 458 x h 986



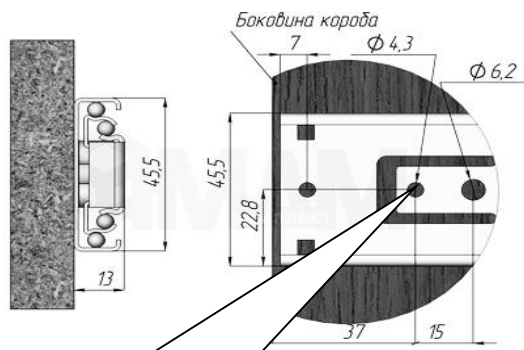
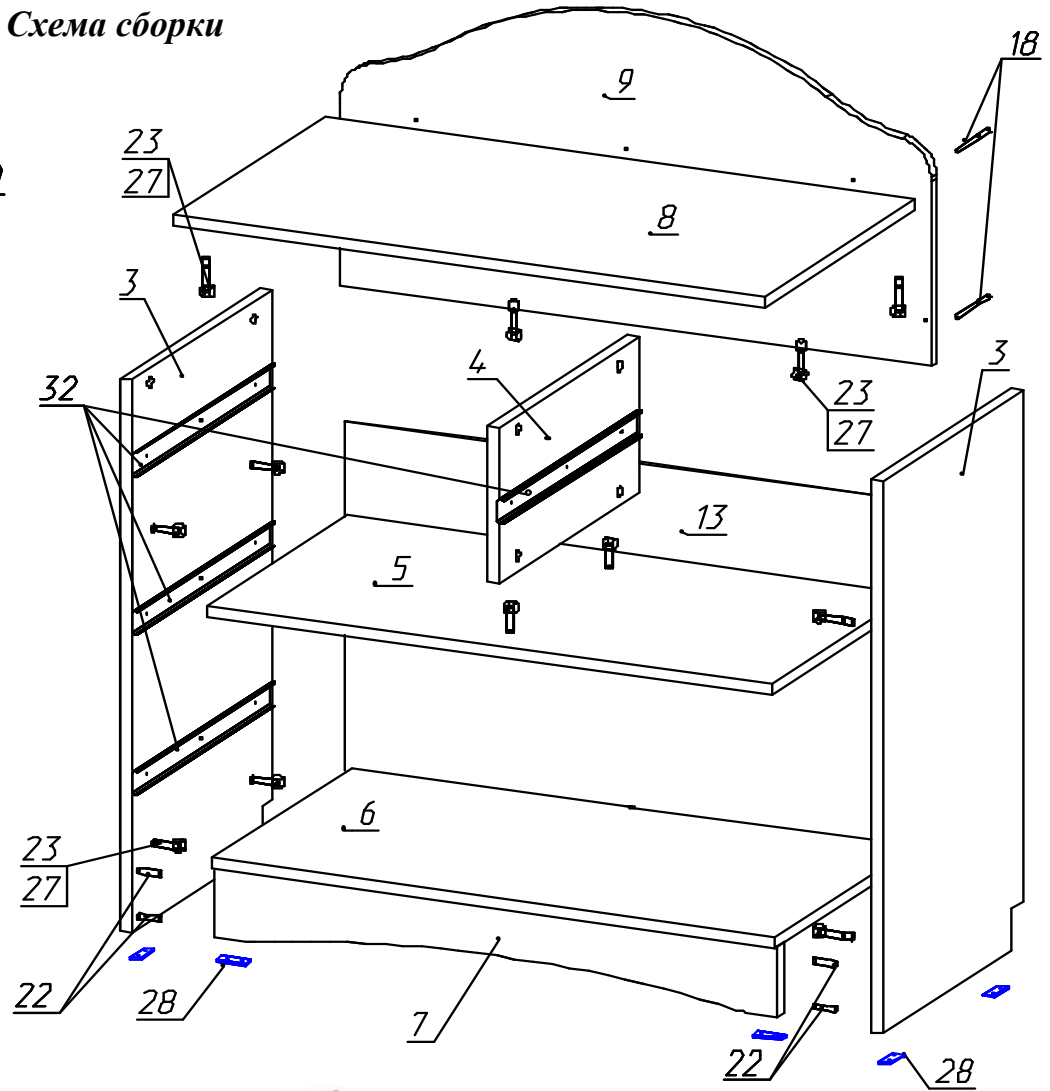
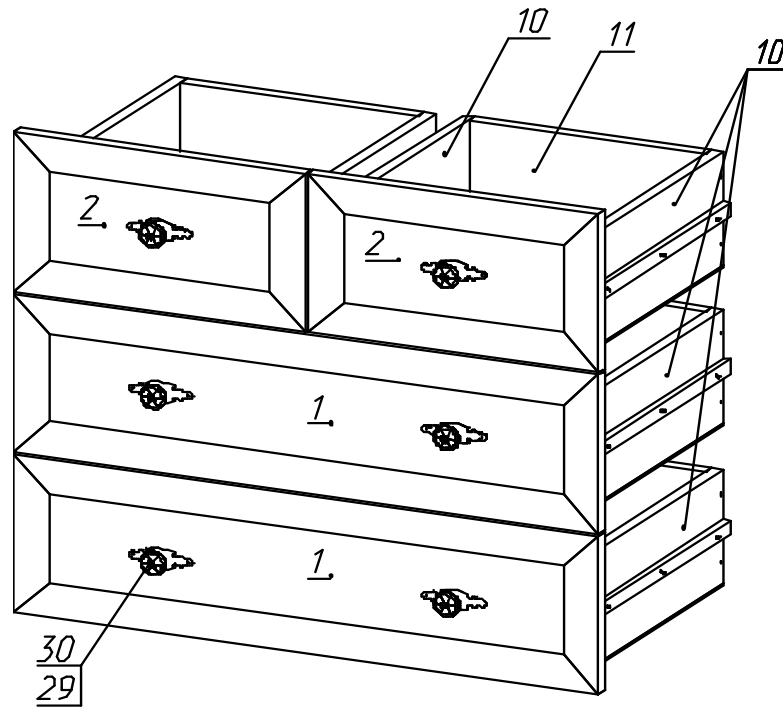
Россия, 607 603 Нижегородская обл., г. Богородск, ул. Чернышевского, 1
тел./ факс: (831-70) 2-47-66, 2-47-55



"Сильва"

Зарегистрированный товарный знак

Схема сборки



крепление на первое отверстие $\Phi 4,1$



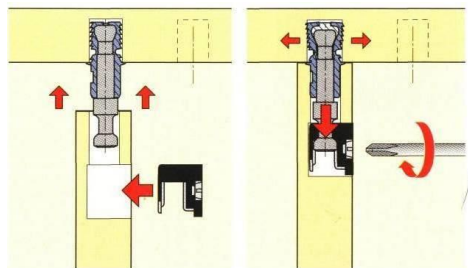
Рис.1 Установка шариковой направляющей

Комплектовочная ведомость на детали каркаса

Поз.	Наименование	Размеры	Кол.
Пакет 1 из 2			
3	Ст.вертик.бок.	784x410	2
4	Ст.вертик.	221x410	1
5,6	Ст.гориз.	768x410	2
7	Плинтус	768x100	1
8	Крышка	808x442	1
9	Ст.задняя	804x425	1
10	Ст.ящика бок.	400x160	8
11	Ст.ящика	318x160	2
12	Ст.ящика	710x160	2
13	Ст.задняя ТСН белый	458x796	1
14	Дно ящика ТСН белый	742x408	2
15	Дно ящика ТСН белый	350x408	2

Комплектовочная ведомость на детали фасада

Пакет 2 из 2			
1	Ст.фас.ящика рам.	798x225	2
2	Ст.фас.ящика рам.	398x225	2



**Рис.2 Схема установки
стяжки эксцентриковой**

Комплектовочная ведомость на фурнитуру

Вложено в пакет 1 из 2

Поз.	Наименование	Кол.	Рисунок
18	Евровинт 7x50	5	
19	Заглушка для евровинта	5	
20	Заглушка эксцентрика	32	
21	Ключ для евровинта	1	
22	Шкант 8x30	4	
23	Шток эксцентрика одинарный	32	
24	Шуруп 3,5x16	48	
25	Шуруп 3x16	80	
26	Шуруп 4x30	16	
27	Эксцентрик	32	
28	Наконечник	6	
31	Амортизатор	8	
32	Шариковые направ. полного выдв. 400мм	4	

Ручки для модели "Прованс"

17	Винт М4х12	6	
29	Ручка FB 033000 старое серебро/белая	6	

Ручки для модели "Прованс Шери"

17	Винт М4х20	12	
29	Ручка С-9 серебро (керамика тюльпан)	6	

*** Предприятие - изготовитель оставляет за собой право на замену фурнитуры на аналогичную.

ИНСТРУКЦИЯ ПО СБОРКЕ.

1. Перед сборкой изделия необходимо ознакомиться с инструкцией по сборке.
2. Определить расположение деталей в изделии в соответствии со схемой сборки.
3. Подготовить необходимый инструмент для монтажных работ (отвёртка, молоток).
4. Сборку производить на ровном полу, покрытом тканью или чистой бумагой во избежании повреждений поверхностей и загрязнения мебели.

Сборку изделия должны производить не менее двух человек.

Сборка изделия.

1. Установить на ст. верт. поз.4 и плинтусе поз.7 наконечники поз.28 шурупами 3x16 поз.25.
2. Разъединить шариковые направляющие. Для этого стопор правой направляющей следует поднять вверх, левой опустить вниз (**см. схему рис.1.**)
Установить по разметке на стенке верт. поз.3,4- шариковые направляющие поз.32 шурупами 3,5x16,
3. Соединить стенки верт. поз.3 -со стенками гориз. поз.5,6 с помощью стяжки эксцентриковой поз.23,27 (**см.рис.2**),
с плинтусом поз.7 с помощью шкантов поз.22. (**см.рис.3**)
4. Соединить стенку верт. поз.4 со стенкой гориз.поз.5 с помощью эксцентриковой стяжки.
5. Соединить стенки верт. поз.3,4 с крышкой поз.8 с помощью стяжки эксцентриковой поз.23,27 (**см.рис.2.**)
6. Соединить ст. заднюю поз.9 с крышкой поз.8 и стенками вертик.поз.3 с помощью евровинтов поз.18 (**см.рис.4**)
7. Проверьте прямоугольность каркаса по диагоналям (они должны быть равны),
Закрепить заднюю стенку ДВПО поз.13 с помощью шурупов 3x16 поз.25.
8. Наклеить амортизаторы поз.31 на кромки стенок верт.поз.3,4. в местах соприкосновения со стенками фасадными ящиков.
9. Поставить заглушки поз.19,20 на евровинты поз.18 и эксцентрики поз.27.

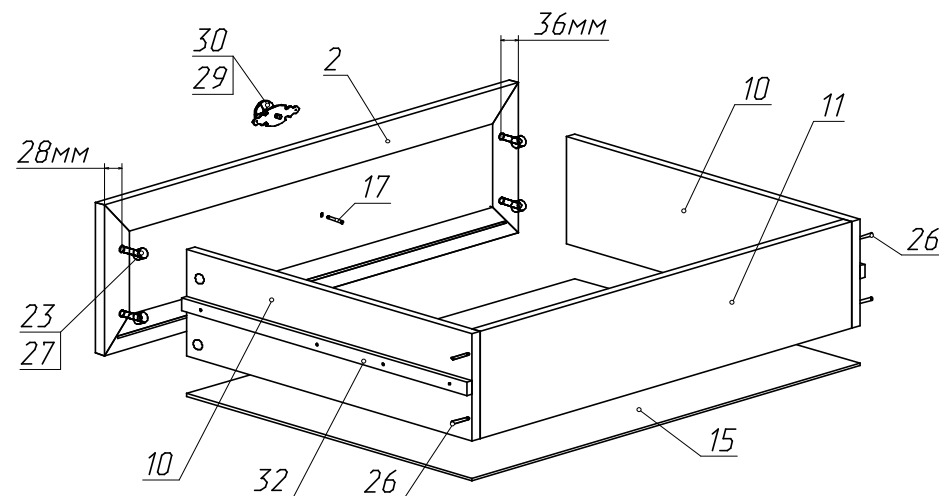


Рис.5

Показан верхний левый ящик, правый-отраженный вид

Собрать ящики. (см.рис.5)

1. Соединить стенки ящика поз.10,11(10,12) между собой шурупами 4x30 поз.26.
 2. Закрепить дно ящика ДВПО поз.14(15) шурупами 3x12 поз.25.
 3. Установить шариковые направляющие поз.32 по разметке на ст. боковых поз.10 с помощью шурупов 3,5x16 поз.24.
 4. Соединить со стенкой фас.ящика поз.1 (2) с помощью эксцентриковой стяжки поз.23,27.
 5. Закрепить ручки поз.29 винтом поз.17.
- Вставьте ящики в проем.

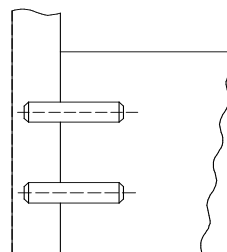


Рис.3

Установка шкантов

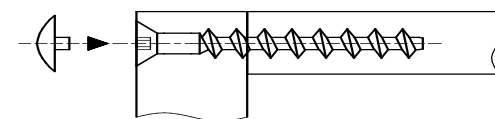


Рис.4

Схема установки евровинта

для НМ 009.10-01 (было)

11	Ст.ящика	324x160	2
12	Ст.ящика	716x160	2
14	Дно ящика ДВПО	748x408	2
15	Дно ящика ДВПО	356x408	2
32	Шариковые направл.неполного выдв.400мм		4
Ручки в пакете 2/2 - фасады			

для НМ 009.10-01 (было)

11	Ст.ящика	324x160	2
12	Ст.ящика	716x160	2
14	Дно ящика ДВПО	748x408	2
15	Дно ящика ДВПО	356x408	2
32	Шариковые направл.неполного выдв.400мм		4
Ручки в пакете 2/2 - фасады			

для НМ 009.10-01М (стало)

11	Ст.ящика	318x160	2
12	Ст.ящика	710x160	2
14	Дно ящика ДВПО	742x408	2
15	Дно ящика ДВПО	350x408	2
32	Шариковые направл.полного выдв. 400мм		4
Ручки в пакете 1/2 - детали + фурнитура			

для НМ 009.10-01М (стало)

11	Ст.ящика	318x160	2
12	Ст.ящика	710x160	2
14	Дно ящика ДВПО	742x408	2
15	Дно ящика ДВПО	350x408	2
32	Шариковые направл.полного выдв. 400мм		4
Ручки в пакете 1/2 - детали + фурнитура			

для НМ 009.10-01 (было)

11	Ст.ящика	324x160	2
12	Ст.ящика	716x160	2
14	Дно ящика ДВПО	748x408	2
15	Дно ящика ДВПО	356x408	2
32	Шариковые направл.неполного выдв.400мм		4
Ручки в пакете 2/2 - фасады			

для НМ 009.10-01 (было)

11	Ст.ящика	324x160	2
12	Ст.ящика	716x160	2
14	Дно ящика ДВПО	748x408	2
15	Дно ящика ДВПО	356x408	2
32	Шариковые направл.неполного выдв.400мм		4
Ручки в пакете 2/2 - фасады			

для НМ 009.10-01М (стало)

11	Ст.ящика	318x160	2
12	Ст.ящика	710x160	2
14	Дно ящика ДВПО	742x408	2
15	Дно ящика ДВПО	350x408	2
32	Шариковые направл.полного выдв. 400мм		4
Ручки в пакете 1/2 - детали + фурнитура			

для НМ 009.10-01М (стало)

11	Ст.ящика	318x160	2
12	Ст.ящика	710x160	2
14	Дно ящика ДВПО	742x408	2
15	Дно ящика ДВПО	350x408	2
32	Шариковые направл.полного выдв. 400мм		4
Ручки в пакете 1/2 - детали + фурнитура			