

СВИДЕТЕЛЬСТВО О ПРИЕМКЕ. ЗАКАЗ №

Мебель соответствует ГОСТ 16371-2014 и признана годной к эксплуатации.

Дата выпуска изделия _____

Дата реализации _____

Штамп ОТК

РЕКОМЕНДАЦИИ ПО УХОДУ ЗА МЕБЕЛЬЮ И ЕЕ ЭКСПЛУАТАЦИИ.

Мебель должна эксплуатироваться или храниться в сухих и теплых помещениях с температурой воздуха не ниже +5С и относительной влажности воздуха от 45 до 70 %.

Мебель необходимо устанавливать на расстоянии от нагревательных приборов так, чтобы температура нагрева элементов мебели не превышала +40*С .

Необходимо предохранять поверхность изделия от механических повреждений. Допускается протирать поверхность сухой или влажной салфеткой без применения химических веществ.

ГАРАНТИЙНЫЙ ТАЛОН

Предприятие-изготовитель гарантирует соответствие мебели требованиям технического регламента ТР ТС 025/2012 "О безопасности мебельной продукции" при соблюдении условий транспортировки, хранения, сборки и эксплуатации.

Гарантийный срок мебели 24 месяца со дня продажи мебели через торговую сеть.

Срок службы изделия 5 лет.

За механические повреждения, возникшие при транспортировке, сборке-установке или хранении, предприятие-изготовитель ответственности не несёт.

В случае обнаружения недостатка комплектующих элементов следует обращаться в магазин, где была приобретена мебель.

Претензии по некомплектности принимаются с предъявлением инструкции по сборке и гарантийным талоном (копия).

Все гарантийные работы производятся только при предъявлении настоящего гарантийного талона.

Талон сохранять в течение гарантийного срока.

С условиями гарантийного обслуживания ознакомлен

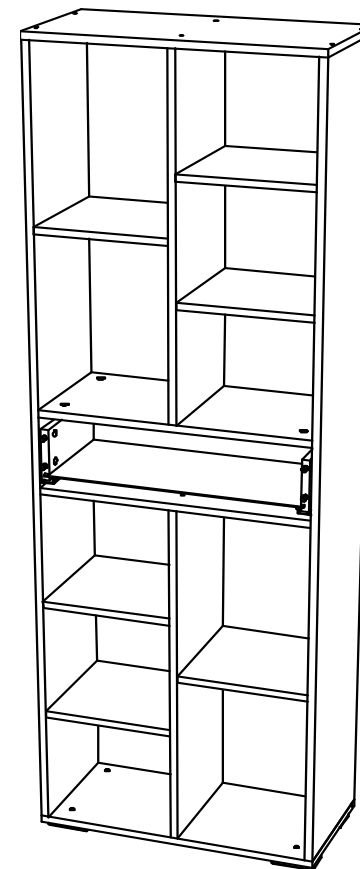
(подпись покупателя)

ООО « СИЛЬВА »
ИНСТРУКЦИЯ ПО СБОРКЕ

НМ 011.94 Стеллаж
602 x 316 x h 1820

УВАЖАЕМЫЙ ПОКУПАТЕЛЬ !

Выбор мебели – серьезная и непростая задача!
С удачным выбором Вас!



Россия, 607 603 Нижегородская обл., г. Богородск, ул. Чернышевского, 1
тел./ факс: (831-70) 2-47-66 , 2-47-55



SILVA

время выбирать надежнее

Схема сборки

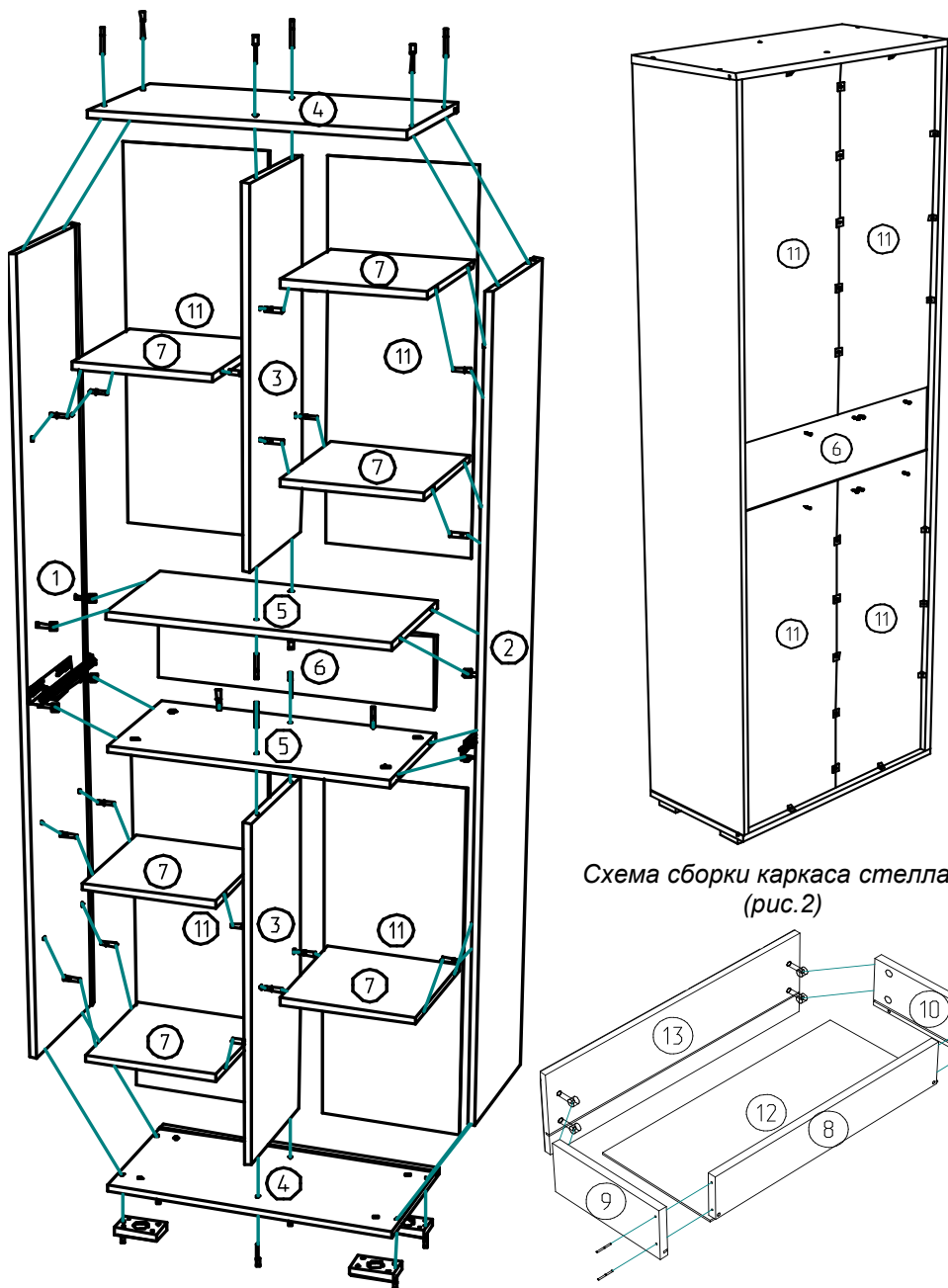


Схема сборки каркаса стеллажа (рис.1)

Схема сборки каркаса стеллажа (рис.2)

Схема сборки ящика (рис.3)

Комплектовочная ведомость на фурнитуру
Пакет 2 из 4

Поз.	Наименование	Кол.	Рисунок
18	Евровинт 7x50	32	
19	Заглушка самоклеящаяся	36	
20	Ключ для евровинта	1	
21	Скрепка для ДВП	10	
22	Фиксатор для ДВП	16	
23	Шкант 8x30	36	
24	Шток эксцентрика одинарный	12	
25	Шуруп 3,5x16	8	
26	Шуруп 3x16	21	
27	Шуруп 4x16	20	
28	Шуруп 4x30	4	
29	Эксцентрик	12	
30	Опора Н019 020	4	
31	Амортизатор	2	
32	Уголок Овербаланс	2	
33	Направляющие Quadro 25 350 мм	1	
34	Предохранитель от демонтажа	1	

Фурнитура Urban, Snow Wood

Пакет 2 из 4

35	Ручка кнопка К-16	1	
36	Шуруп 4x30	2	

Фурнитура Summit

Пакет 2 из 4

37	Толкатель накладной AMF 10/GR	1	
38	Шуруп 3,5x16	3	

Комплектовочная ведомость на детали

Поз.	Наименование	Размеры	Кол.
Пакет 1 из 4			
1	Ст.вертик.	1768x300	1
2	Ст.вертик.	1768x300	1
3	Ст.вертик.	788x280	2
4	Ст.гориз.	602x300	2
5	Ст.гориз.	568x280	2
6	Ребро жесткости	568x160	1
7	Ст.гориз.	276x279	6
8	Ст.ящика	528x100	1
9	Ст.ящика бок.	250x114	1
10	Ст.ящика бок.	250x114	1
11	Ст.задняя ДВПО	291x811	4
12	Дно ящика ДВПО	544x256	1
Пакет 3 из 4			
13	Ст.фас.ящика	598x190	1
Пакет 4 из 4			
14	Ст.вертик.	352x278	4
15	Ст.задняя	352x242	2
16	Ст.гориз.	274x278	4

*** Предприятие - изготовитель оставляет за собой право на замену фурнитуры на аналогичную.

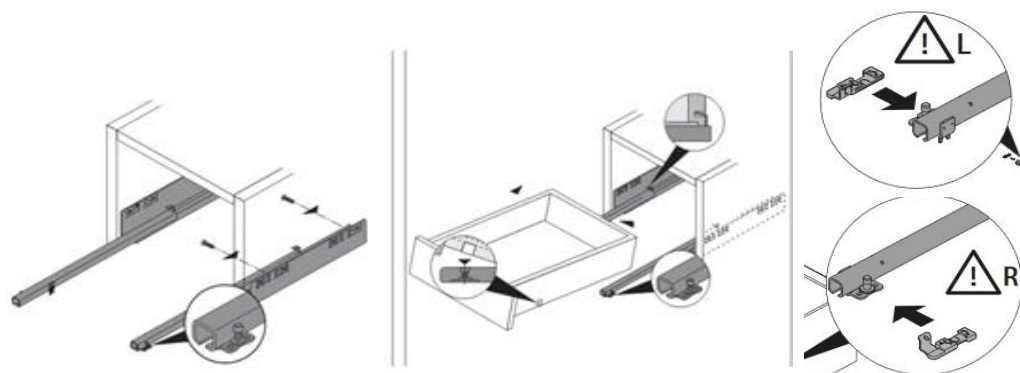


Схема крепления и регулирования направляющих (рис.5)

Подготовка к сборке.

1. Перед сборкой изделия необходимо ознакомиться с инструкцией по сборке.
2. Определить расположение деталей в изделии в соответствии со схемой сборки.
3. Подготовить необходимый инструмент для монтажных работ (отвёртка, молоток).
4. Сборку производить на ровном полу, покрытом тканью или чистой бумагой во избежании повреждений поверхностей и загрязнения мебели.

Сборка стеллажа (рис.1,2)

1. На стенке горизонтальной поз.4 шурупами 4x16 закрепить опоры по схеме (рис.4).
2. На стенках вертикальных поз.1 и 2 шурупами 3,5x16 закрепить направляющие (рис.5).
3. Соединить стенки горизонтальные поз.5 со стенками вертикальными поз.3 с помощью евровинтов (рис.6).
4. Соединить ребро жесткости поз.6 со стенками горизонтальными поз.5 с помощью шкантов (рис.7).
5. Соединить ст.гориз. поз.7 со стенками вертикальными поз.3 с помощью шкантов (рис.7).
6. Соединить стенки вертикальные поз.1 и 2 со стенками горизонтальными поз.5 с помощью стяжки эксцентриковой (рис.8) и со стенками горизонтальными поз.7 с помощью шкантов (рис.7). Затяжка соединения производится путем поворота эксцентрика в направлении стрелки, выштампованной на корпусе стяжки.
7. Соединить стенки горизонтальные поз.4 со стенками вертикальными поз.1,2 и 3 с помощью евровинтов (рис.6).
8. Вставить задние стенки ДВПО поз.11 в пазы стенок поз.1,2,4 (рис.2). Закрепить задние стенки ДВПО поз. 11 фиксаторами для ДВП и шурупами 3x16 к стенкам поз.1,2,4 (рис.9). В месте соединения задних стенок поз.11 со стенками горизонтальными поз.3 использовать скрепки для ДВП и шурупы 3x16 (рис.10). Закрепить стенки задние ДВПО поз.11 к стенкам горизонтальным поз. 5 шурупами 3x16.

При креплении изделий к стене используйте специальную крепежную фурнитуру (дюбель и саморез), в зависимости от материала стены - этот крепеж не входит в комплект фурнитуры. Крепление к стене необходимо и для случая установки изделия на опорах, чтобы предотвратить опрокидывание.

9. Для крепления изделия к стене необходимо определить на стене место установки стеллажа. Наметить и просверлить отверстия в стене, установить дюбеля. Закрепить уголки Овербаланс на стенке горизонтальной поз.4 шурупами 4x16 (рис.11), после этого закрепить шкаф к стене с помощью саморезов.
10. Для того, чтобы соединить отдельные модули между собой, необходимо досверлить тех.отверстия ф5 мм в стенках вертикальных и стянуть модули с помощью стяжки межсекционной (рис.12).

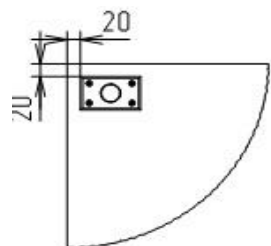


Схема крепления опор (рис.4)

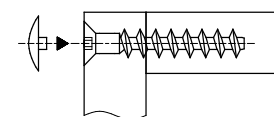


Схема крепления евровинтов (рис.6)

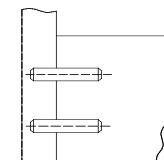


Схема установки шкантов (рис.7)

Сборка ящика (рис.3)

11. Соединить стенку ящика поз.8 со стенками поз.9 и 10 с помощью шурупов 4x30.
12. Соединить стенку фасадную ящика поз.13 со стенками поз.9,10 с помощью стяжки эксцентриковой (рис.8).
13. Установить дно ящика ДВПО поз. 12 в пазы на стенках поз.9,10,13 и закрепить шурупами 3x16 к стенке поз.8.
14. Для фасадов Urban и Snow Wood закрепить ручку шурупами 4x30 .
15. Для фасадов Summit закрепить механизм отталкивания шурупами 3,5x16 на стенке горизонтальной поз.5 по разметке (рис.13).
16. В месте соприкосновения стенки фасадной ящика с панелями каркаса наклеить амортизаторы. Закрыть эксцентриковые стяжки и тех.отверстия заглушками.
17. Установить предохранители на направляющие Установить ящики на направляющие и отрегулировать их с помощью колесика на направляющих(рис.5).

Сборка полок (рис.14)

18. Соединить стенку заднюю поз.15 со стенками вертикальными поз.14 с помощью шкантов (рис.7).
19. Соединить стенки горизонтальные поз.16 со стенками вертикальными поз.14 с помощью евроинтов (рис.6).
20. Вставить полки в проемы стеллажа.

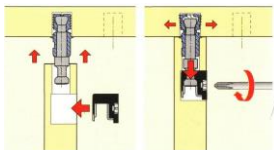


Схема установки эксцентриковой стяжки (рис.8)

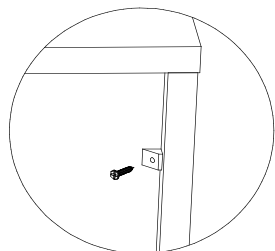


Схема установки фиксатора для ДВП (рис.9)

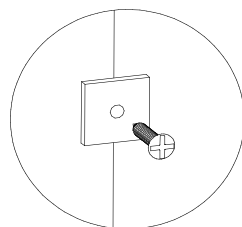


Схема установки скрепки для ДВП (рис.10)

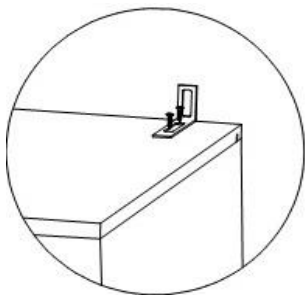


Схема установки уголка Овербаланс (рис.11)

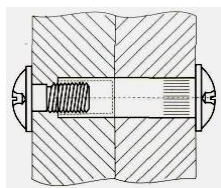


Схема содинения модулей с помощью межсекционной стяжки (рис.12)

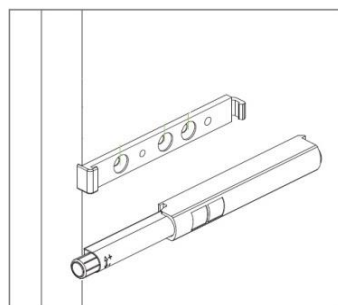


Схема крепления толкателя накладного (рис.13)

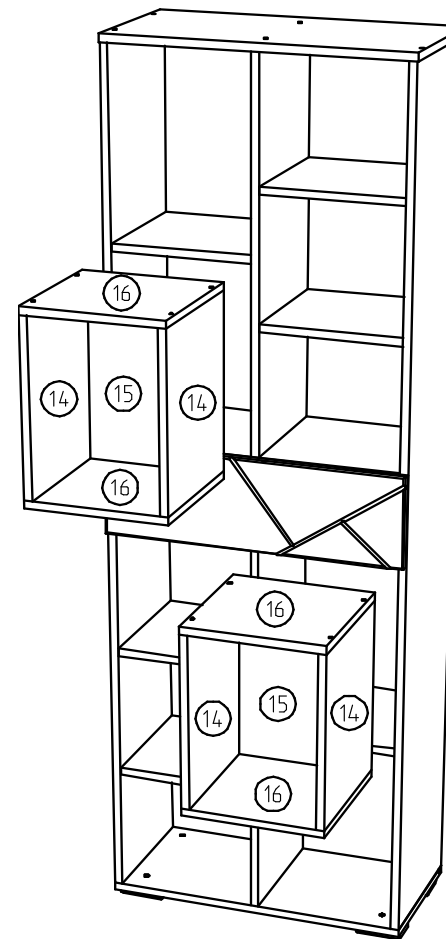


Схема сборки и установки полок (рис.14)