

**СВИДЕТЕЛЬСТВО О ПРИЕМКЕ. ЗАКАЗ №**

Мебель соответствует ГОСТ 16371-2014 и признана годной к эксплуатации.

Дата выпуска изделия \_\_\_\_\_

Дата реализации \_\_\_\_\_

Штамп ОТК

**РЕКОМЕНДАЦИИ ПО УХОДУ ЗА МЕБЕЛЬЮ И ЕЕ ЭКСПЛУАТАЦИИ.**

Мебель должна эксплуатироваться или храниться в сухих и теплых помещениях с температурой воздуха не ниже +5С и относительной влажности воздуха от 45 до 70 %.

Мебель необходимо устанавливать на расстоянии от нагревательных приборов так, чтобы температура нагрева элементов мебели не превышала +40\*С .

Необходимо предохранять поверхность изделия от механических повреждений. Допускается протирать поверхность сухой или влажной салфеткой без применения химических веществ.

**ГАРАНТИЙНЫЙ ТАЛОН**

Предприятие-изготовитель гарантирует соответствие мебели требованиям технического регламента ТР ТС 025/2012 "О безопасности мебельной продукции" при соблюдении условий транспортировки, хранения, сборки и эксплуатации.

Гарантийный срок мебели 24 месяца со дня продажи мебели через торговую сеть.

Срок службы изделия 5 лет.

За механические повреждения, возникшие при транспортировке, сборке-установке или хранении, предприятие-изготовитель ответственности не несёт.

В случае обнаружения недостатка комплектующих элементов следует обращаться в магазин, где была приобретена мебель.

Претензии по некомплектности принимаются с предъявлением инструкции по сборке и гарантийным талоном (копия).

Все гарантийные работы производятся только при предъявлении настоящего гарантийного талона.

Талон сохранять в течение гарантийного срока.

С условиями гарантийного обслуживания ознакомлен

(подпись покупателя)

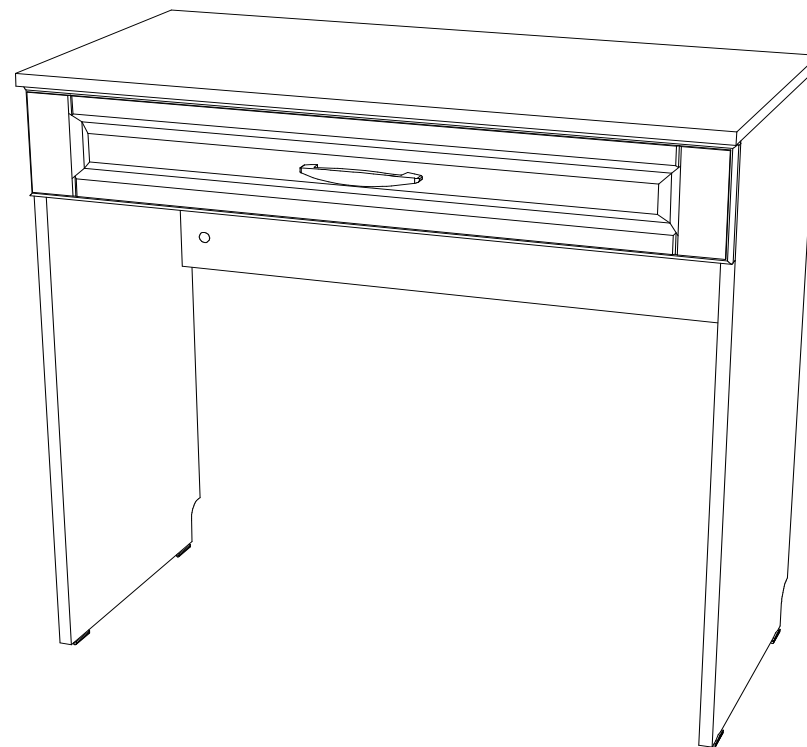
**ООО « СИЛЬВА »**

ИНСТРУКЦИЯ ПО СБОРКЕ

**НМ 040.57 X Стол туалетный Оливия  
850 x 420 x h800**

**УВАЖАЕМЫЙ ПОКУПАТЕЛЬ !**

**Выбор мебели – серьезная и непростая задача!  
С удачным выбором Вас!**



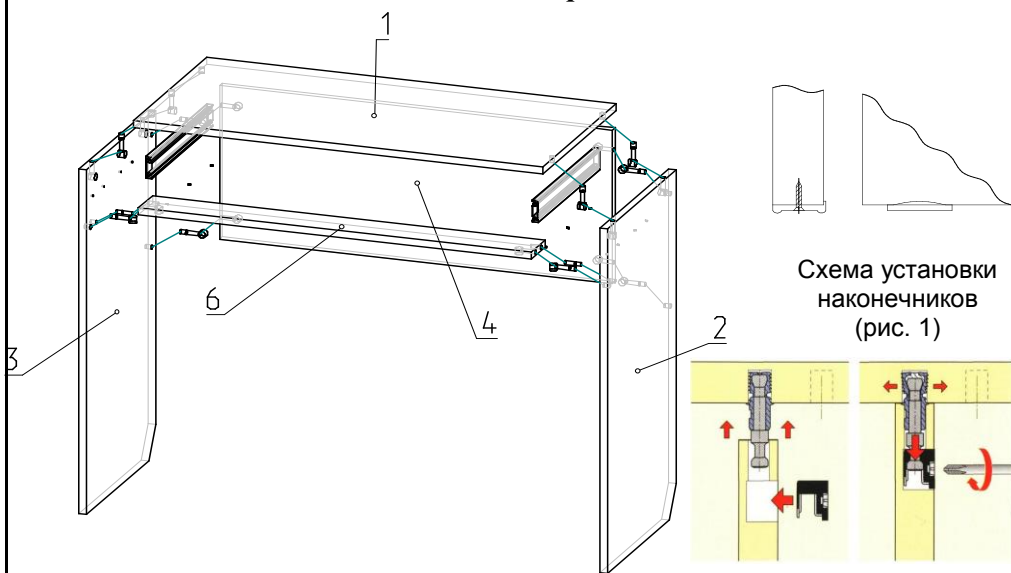
**Россия, 607 603 Нижегородская обл., г. Богородск, ул. Чернышевского, 1  
тел./ факс: (831-70) 2-47-66, 2-47-55**



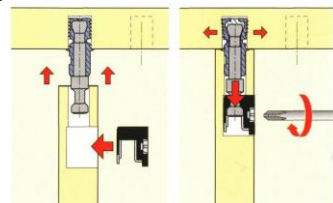
**SILVA**

*время выбирать надежных*

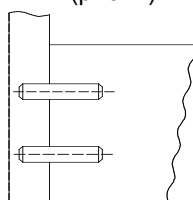
## Схема сборки



### Схема установки наконечников (рис. 1)



### Схема установки эксцентриковой стяжки (рис. 2)



### Схема установки шкантов (рис. 3)

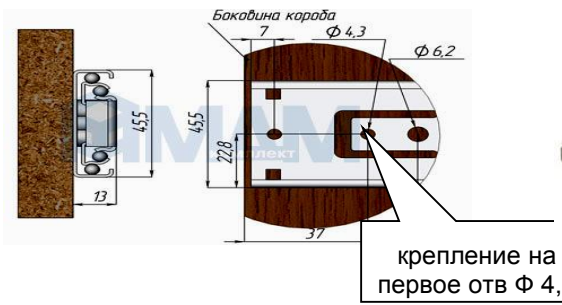
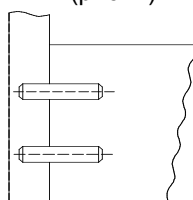


Рис.4 Схема установки шариковых направляющих полного выдвигания

## Комплектовочная ведомость на фурнитуру

### Пакет 1/2

Поз.	Наименование	Кол.	Рисунок
029	Заглушка эксцентрика	14	
031	Шкант 8x30	2	
012	Шток эксцентрика одинарный	14	
002	Шуруп 3,5x16	14	
001	Шуруп 3x16	22	
006	Шуруп 4x30	6	
011	Эксцентрик	14	
034	Наконечник	4	
037	Ручка С9 бронза	1	
035	Амортизатор	2	
042	Шариковые направляющие полного выдв 350мм	1	

\*\*\* Предприятие - изготовитель оставляет за собой право на замену фурнитуры на аналогичную.

*Комплектовочная ведомость на детали*

Поз.	Наименование	Размеры	Кол.
<b>Пакет 1/2 + фурнитура</b>			
1	Ст.гориз.	850x420	1
2	Ст.вертик.	784x394	1
3	Ст.вертик.	784x394	1
4	Ст.задняя	816x350	1
5	Ст.ящика	758x88	1
6	Планка	816x80	1
7	Ст.ящика бок.	350x88	1
8	Ст.ящика бок.	350x88	1
9	Дно ящика ТСН (белый)	786x356	1
<b>Пакет 2/2</b>			
10	Ст.фас.ящика	144x848	1

ИНСТРУКЦИЯ ПО СБОРКЕ.

**Подготовка к сборке.**

1. Перед сборкой изделия необходимо ознакомиться с инструкцией по сборке.
2. Определить расположение деталей в изделии в соответствии со схемой сборки.
3. Подготовить необходимый инструмент для монтажных работ (отвёртка, молоток).
4. Сборку производить на ровном полу, покрытом тканью или чистой бумагой во избежании повреждений поверхностей и загрязнения мебели.

**Сборку изделия должны производить не менее двух человек.**

**1. Сборка корпуса.** Наконечники поз.034 закрепить к торцам панелей 2,3 шурупами 3x16 (рис.1) Стенку заднюю поз.4 закрепить к стенкам поз.2,3 эксцентриками поз.011,012 (Рис.2), а планку поз.6 эксцентриками и шкантами поз.031 (рис.3). Ответные планки направляющих поз.042 закрепить шурупами 3,5x16 по разметке на стенки поз.2,3.

**2.**

**Сборка выдвижных ящиков (Рис.4).** Соедините стенки ящиков поз.5,8,7 шурупами 4x30. Стенку фасадную поз.10 закрепить к стенкам ящика поз.7,8 эксцентриками поз.011,012. Дно ящика поз.9 установить в паз на фасадной стенке ящика и закрепить шурупами 3x16 к стенкам 5,7,8. Направляющие поз.042 закрепить к стенкам ящика поз.7,8 шурупами 3,5x16. Ручку поз.037 закрепить шурупами 4x30 к фасадной стенке ящика. Установить ящик в проем. В местах соприкосновения ящика со стенками вертикальными установить амортизаторы поз.035. Шляпки эксцентриков и евровинтов закрыть заглушками поз.029.

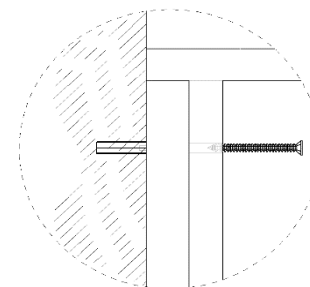


Рис.5 Рекомендуется закрепить стол к стене через заднюю стенку поз.4, предварительно необходимо досверлить в ней отверстия.

Дюбеля и шурупы для крепления к стене в комплект фурнитуры не входят и приобретаются отдельно.