

СВИДЕТЕЛЬСТВО О ПРИЕМКЕ. ЗАКАЗ №

Мебель соответствует ГОСТ 16371-2014 и признана годной к эксплуатации.

Дата выпуска изделия _____

Дата реализации _____

Штамп ОТК

РЕКОМЕНДАЦИИ ПО УХОДУ ЗА МЕБЕЛЬЮ И ЕЕ ЭКСПЛУАТАЦИИ.

Мебель должна эксплуатироваться или храниться в сухих и теплых помещениях с температурой воздуха не ниже +5С и относительной влажности воздуха от 45 до 70 %.

Мебель необходимо устанавливать на расстоянии от нагревательных приборов так, чтобы температура нагрева элементов мебели не превышала +40*С .

Необходимо предохранять поверхность изделия от механических повреждений. Допускается протирать поверхность сухой или влажной салфеткой без применения химических веществ.

ГАРАНТИЙНЫЙ ТАЛОН

Предприятие-изготовитель гарантирует соответствие мебели требованиям технического регламента ТР ТС 025/2012 "О безопасности мебельной продукции" при соблюдении условий транспортировки, хранения, сборки и эксплуатации.

Гарантийный срок мебели 24 месяца со дня продажи мебели через торговую сеть.

Срок службы изделия 5 лет.

За механические повреждения, возникшие при транспортировке, сборке-установке или хранении, предприятие-изготовитель ответственности не несёт.

В случае обнаружения недостатка комплектующих элементов следует обращаться в магазин, где была приобретена мебель.

Претензии по некомплектности принимаются с предъявлением инструкции по сборке и гарантийным талоном (копия).

Все гарантийные работы производятся только при предъявлении настоящего гарантийного талона.

Талон сохранять в течение гарантийного срока.

С условиями гарантийного обслуживания ознакомлен

(подпись покупателя)

ООО « СИЛЬВА »

ИНСТРУКЦИЯ ПО СБОРКЕ

НМ 040.60 Ф Шкаф для одежды Оливия
902 x 574 x h2198

УВАЖАЕМЫЙ ПОКУПАТЕЛЬ !

Выбор мебели – серьезная и непростая задача!
С удачным выбором Вас!



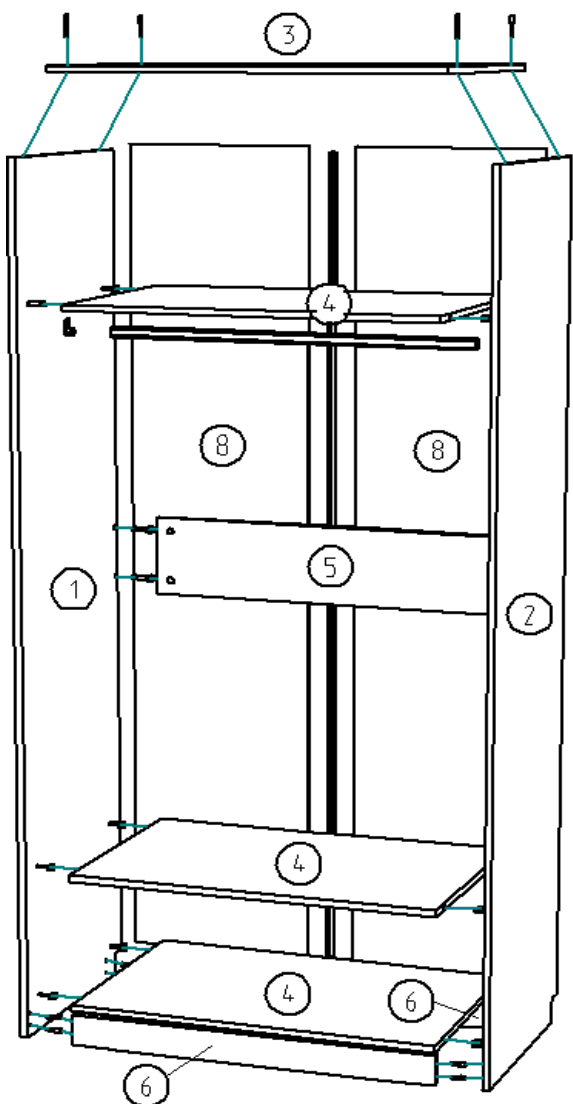
Россия, 607 603 Нижегородская обл., г. Богородск, ул. Чернышевского, 1
тел./ факс: (831-70) 2-47-66 , 2-47-55



SILVA

время выбирать надежнее

Схема сборки



(Рис.2)

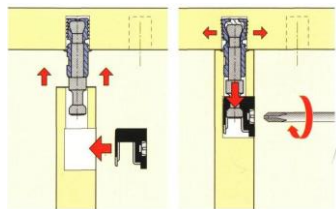


Схема установки эксцентриковой стяжки (рис.2)

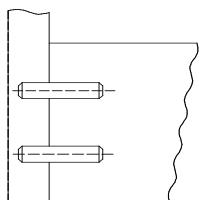


Схема установки шкантов (рис.3)

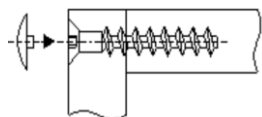


Схема установки евровинта (рис.4)

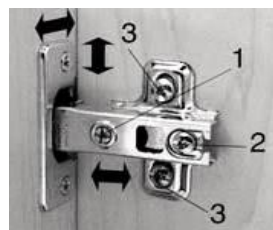


Схема регулировки четырехшарнирной петли (рис.5)

Комплектовочная ведомость на фурнитуру

Пакет 4/4

Поз.	Наименование	Кол.	Рисунок
008	Евровинт 7x50	4	
016	Заглушка для евровинта	4	
029	Заглушка эксцентрика	16	
010	Ключ для евровинта	1	
031	Шкант 8x30	8	
012	Шток эксцентрика одинарный	16	
001	Шуруп 3x16	100	
004	Шуруп 4x16	36	
011	Эксцентрик	16	
034	Наконечник	4	
085	Петля Накладная 90	8	
037	Ручка С-9 Бронза + Шуруп 4x25 (2 шт.)	2	
035	Амортизатор	4	
081	Профиль стыковочный для ДВП l=1042 мм	2	
038	Штанга овальная l=862 мм	1	
039	Штангодержатель овальный	2	
033	Межсекционная стяжка d=5	2	
082	Уголок овербаланс	2	

*** Предприятие - изготовитель оставляет за собой право на замену фурнитуры на аналогичную.

Комплектовочная ведомость на детали

Пакет 1/4			
Поз.	Наименование	Размеры	Кол.
1	Ст.вертик.	2182x554	1
2	Ст.вертик.	2182x554	1
8	Ст.задняя ТСН (белый)	2114x447	2
Пакет 2/4			
3	Ст.гориз.	902x574	1
4	Ст.гориз.	868x554	3
5	Ребро жесткости	868x200	1
6	Плинтус	868x80	2
Пакет 3/4			
9	Дверь	2098x446	1
10	Дверь	2098x446	1

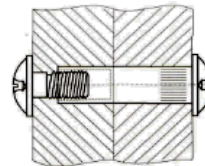
ИНСТРУКЦИЯ ПО СБОРКЕ.

Подготовка к сборке.

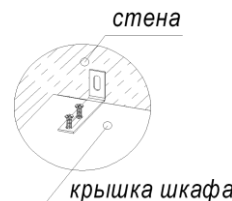
1. Перед сборкой изделия необходимо ознакомиться с инструкцией по сборке.
2. Определить расположение деталей в изделии в соответствии со схемой сборки.
3. Подготовить необходимый инструмент для монтажных работ (отвёртка, молоток).
4. Сборку производить на ровном полу, покрытом тканью или чистой бумагой во избежании повреждений поверхностей и загрязнения мебели.

Сборка изделия

1. На стенках вертикальных поз.1,2 шурупами 4x16 поз.004 закрепить по разметке ответные планки петель поз.085 и штангодержатели поз.039.
2. На торцах стенок вертикальных поз.1,2 шурупами 3x16 поз.001 закрепить наконечники поз.034.
3. Соединить стенки вертикальные поз.1,2 со стенками горизонтальными поз.4 и с ребром жесткости поз.5 с помощью стяжки эксцентриковой поз.011,012 (рис.2) и с плинтусами поз.6 с помощью шкантов 8x30 поз.031 (рис.3). Затяжка соединения производится путем поворота эксцентрика в направлении стрелки выштампованной на корпусе стяжки.
4. Соединить стенку горизонтальную поз.3 со стенками вертикальными поз.1,2 евроинтами 7x50 рис.008 (рис.4).
5. Стенки задние поз.8 закрепить шурупами 3x16 поз.001 к стенкам поз.1,2,3,4. Для стыковки задних стенок между собой использовать стыковочные профили для ДВП поз.81.
6. Установить штангу поз.038 на штангодержатели поз.039.
7. На дверях поз.9,10 шурупами 4x16 поз.004 закрепить петли поз.085.
8. Навесить и отрегулировать двери поз.9,10 (рис.5).
9. Закрепить ручки поз.037 шурупами 4x25.
10. В местах соприкосновения дверей поз.9,10 с панелями каркаса наклеить амортизаторы поз.035.
11. Закрыть головки евроинтов и эксцентриковых стяжек заглушками поз.016,029.



При установке 2-х шкафов рядом, стянуть их между собой межсекционной стяжкой поз.033, для чего необходимо просверлить в стенках боковых сквозные отверстия $\Phi 5$ мм.



Рекомендуется изделие закрепить к стене, для этого установить на крышке шкафа уголки поз.082 и закрепить их шурупами 4x16 (крепеж к стене в комплект фурнитуры не входит и приобретается отдельно в зависимости от типа стены)