

**СВИДЕТЕЛЬСТВО О ПРИЕМКЕ. ЗАКАЗ №**

Мебель соответствует ГОСТ 16371-2014 и признана годной к эксплуатации.

Дата выпуска изделия \_\_\_\_\_

Дата реализации \_\_\_\_\_

Штамп ОТК

**РЕКОМЕНДАЦИИ ПО УХОДУ ЗА МЕБЕЛЬЮ И ЕЕ ЭКСПЛУАТАЦИИ.**

Мебель должна эксплуатироваться или храниться в сухих и теплых помещениях с температурой воздуха не ниже +5С и относительной влажности воздуха от 45 до 70 %.

Мебель необходимо устанавливать на расстоянии от нагревательных приборов так, чтобы температура нагрева элементов мебели не превышала +40\*С .

Необходимо предохранять поверхность изделия от механических повреждений. Допускается протирать поверхность сухой или влажной салфеткой без применения химических веществ.

**ГАРАНТИЙНЫЙ ТАЛОН**

Предприятие-изготовитель гарантирует соответствие мебели требованиям технического регламента ТР ТС 025/2012 "О безопасности мебельной продукции" при соблюдении условий транспортировки, хранения, сборки и эксплуатации.

Гарантийный срок мебели 24 месяца со дня продажи мебели через торговую сеть.

Срок службы изделия 5 лет.

За механические повреждения, возникшие при транспортировке, сборке-установке или хранении, предприятие-изготовитель ответственности не несёт.

В случае обнаружения недостатка комплектующих элементов следует обращаться в магазин, где была приобретена мебель.

Претензии по некомплектности принимаются с предъявлением инструкции по сборке и гарантийным талоном (копия).

Все гарантийные работы производятся только при предъявлении настоящего гарантийного талона.

Талон сохранять в течение гарантийного срока.

С условиями гарантийного обслуживания ознакомлен

(подпись покупателя)

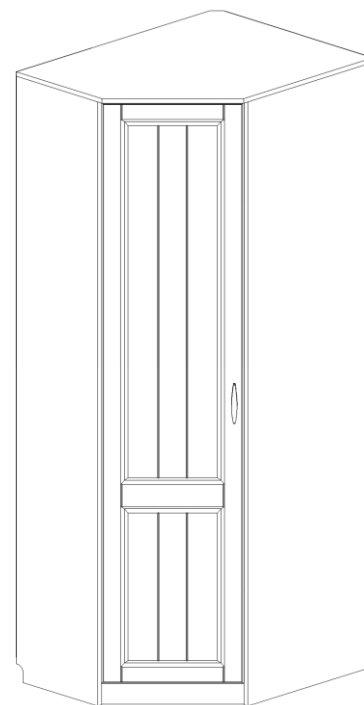
**ООО « СИЛЬВА »**

**ИНСТРУКЦИЯ ПО СБОРКЕ**

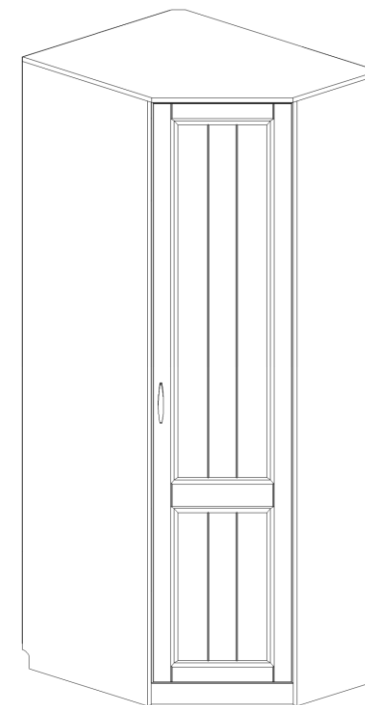
**НМ 014.11 X Шкаф угловой Оливия  
887x 693 x h2198**

**УВАЖАЕМЫЙ ПОКУПАТЕЛЬ !**

**Выбор мебели – серьезная и непростая задача!  
С удачным выбором Вас!**



Левый



Правый

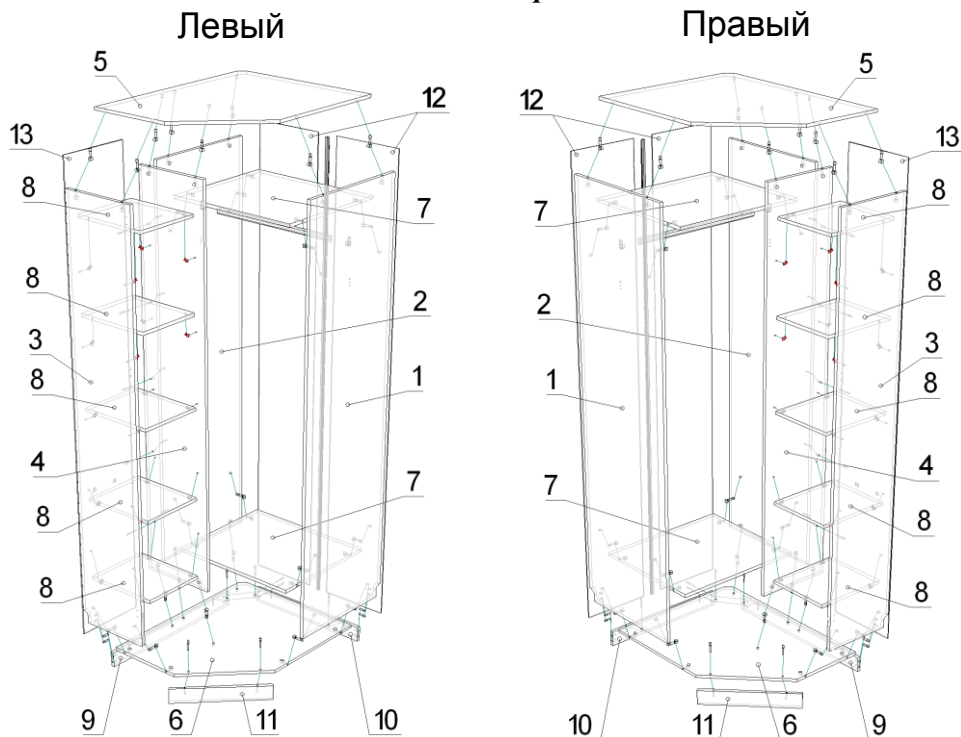
**Россия, 607 603 Нижегородская обл., г. Богородск, ул. Чернышевского, 1  
тел./ факс: (831-70) 2-47-66 , 2-47-55**



**SILVA**

*время выбирать надежные*

Схема сборки



Схемы сборки шкафов (рис.1)

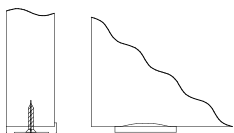


Схема установки наконечников (рис. 2)

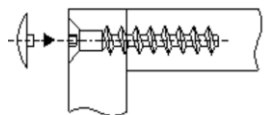


Схема установки евровинтов (рис.3)

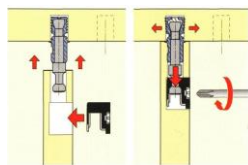


Схема установки эксцентриковой стяжки (рис.4)

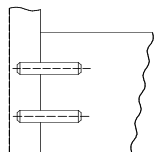


Схема установки шкантов (рис.5)

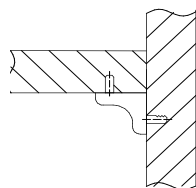


Схема установки полкодержателей (рис.6)

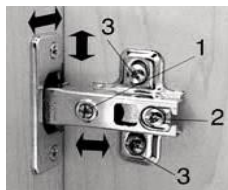


Схема регулировки четырехшарнирной петли (рис.7)

Комплектовочная ведомость на фурнитуру

Пакет 3/4

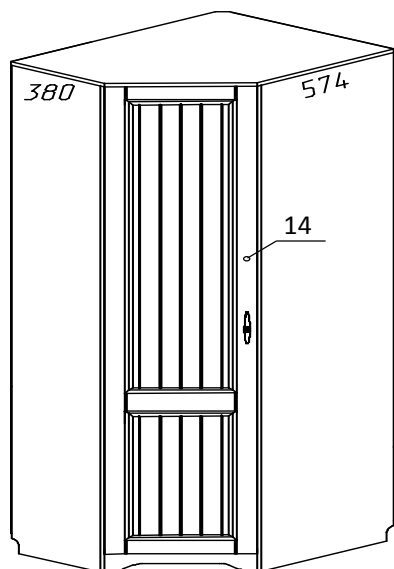
Поз.	Наименование	Кол.	Рисунок
008	Евровинт 7x50	13	
016	Заглушка для евровинта	13	
029	Заглушка эксцентрика	24	
010	Ключ для евровинта	1	
089	Полкодержатель с кембриком	1	
083	Полкодержатель фиксирующий	20	
031	Шкант 8x30	4	
012	Шток эксцентрика одинарный	24	
001	Шуруп 3x16	122	
004	Шуруп 4x16	16	
006	Шуруп 4x30	2	
011	Эксцентрик	24	
034	Наконечник	8	
092	Петля Накладная 45	4	
037	Ручка С-9 Бронза	1	
035	Амортизатор	2	
081	Профиль стыковочный для ДВП L=1043 мм	2	
038	Штанга овальная L=622 мм	1	
039	Штангодержатель овальный	2	
033	Межсекционная стяжка d=5	2	

\*\*\* Предприятие - изготовитель оставляет за собой право на замену фурнитуры на аналогичную.

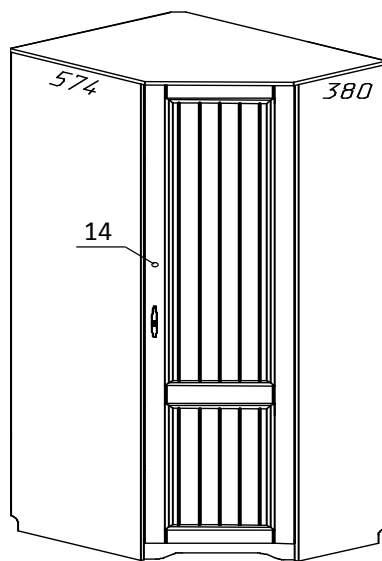
## Комплектовочная ведомость на детали

## ИНСТРУКЦИЯ ПО СБОРКЕ.

Поз.	Наименование	Размеры	Кол.
<b>Пакет 1/4</b>			
1	Ст.вертик.	2182x554	1
2	Ст.задняя	2086x544	1
<b>Пакет 2/4</b>			
3	Ст.вертик.	2182x360	1
4	Ст.вертик.	2086x360	1
12	Ст.задняя ТСН (белый)	2114x328	2
13	Ст.задняя ТСН (белый)	2114x338	1
<b>Пакет 3/4 + фурнитура</b>			
5	Ст.гориз.	887x693	1
6	Ст.гориз.	870x676	1
7	Ст.гориз.	628x544	2
8	Ст.гориз.	310x350	5
9	Плинтус	794x80	1
10	Плинтус	617x80	1
11	Плинтус	461x80	1
<b>Пакет 4/4</b>			
14	Дверь	2098x446	1



Левый



Правый

Схемы навешивания двери (рис.8)

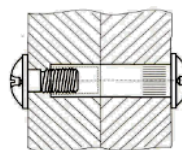
### Подготовка к сборке.

1. Перед сборкой изделия необходимо ознакомиться с инструкцией по сборке.
2. Определить расположение деталей в изделии в соответствии со схемой сборки.
3. Подготовить необходимый инструмент для монтажных работ (отвёртка, молоток).
4. Сборку производить на ровном полу, покрытом тканью или чистой бумагой во избежании повреждений поверхностей и загрязнения мебели.

### Сборку изделия (производить в вертикальном положении)

Сборка левого шкафа (рис.1), сборка правого - аналогична.

1. Закрепить наконечники поз.034 на стенки вертикал. поз.1,3 и плинтуса поз.9,10,11 шурупами 3x16 поз.001 (рис.2).
2. Соединить между собой плинтуса поз.9,10 евроинтами поз.008 (рис.3).
3. Соединить стенку гориз. (нижнюю) поз.6 с плинтусами поз.9,10,11 с помощью евроинтов поз.008.
4. Соединить стенки вертикал. поз.1,3 со стенкой гориз. поз.6 с помощью эксцентриковой стяжки поз.011,012 (рис.4), а с плинтусами поз.9,10 с помощью шкантов поз.031 (рис.5).
5. Соединить стенку вертикал. поз.2 со стенкой гориз. поз.6 с помощью эксцентриковой стяжки поз.011,012.
6. Стенки гориз. поз.7 зарепить к стенкам вертикал. поз.1,2 эксцентриками поз.011,012.
7. Соединить стенку вертикал. поз.4 со стенкой гориз. поз.6 эксцентриками поз.011,012, а со стенкой вертикал. поз.2 с помощью евроинтов поз.008.
8. Соединить стенку гориз. (верхнюю) поз.5 со стенками вертикал. поз.1,2,3,4 с помощью эксцентриковой стяжки поз.011,012.
9. Стенки гориз. поз.8 установить на полкодержатели поз.083 (рис.6).
10. Проверить прямоугольность шкафа - для этого замерить рулеткой диагонали шкафа (они должны быть равны). Закрепить стенки задние поз.12,13 с помощью шурупов 3x16 поз.001, стенки задние поз.12 соединить между собой стыковочными профилями для ДВП поз.081.
11. Закрепить по разметке штангодержатели поз.039 на стенках вертикал. поз.1,2 шурупами 3x16 поз.001.
12. Установить штангу поз.038 на штангодержатели поз.039.
13. Установить по разметке на стенку вертикал. поз.3 ответные планки петель поз.092 шурупами 4x16 поз.004.
14. Закрепить петли поз.092 шурупами 4x16 поз.004 в отверстия на двери поз.14.
15. Навесить и отрегулировать дверь поз.14 (рис.7) - см. рис.8.
16. Закрепить ручку поз.037 на дверь поз.14 шурупами 4x30 поз.006.
17. На стенке горизонтальной поз.5 установить по разметке полкодержатель с кембриком поз.089.
18. Закрыть видимые головки евроинтов поз.008 и эксцентриков поз.011 заглушками поз.016,029 соответственно.



При установке 2-х шкафов рядом, стянуть их между собой межсекционной стяжкой поз.033, для чего необходимо просверлить в стенках боковых сквозные отверстия  $\Phi 5$  мм.